

Cercetările arheologice de la Budești-Cotești Jud. Vrancea

În anul 1964, Muzeul județean Vrancea a intrat în posesia unor vestigii arheologice descoperite în localitatea Budești, prin bunăvoința locuitorului Mircea Iacovache¹.

Cercetările ulterioare, efectuate de noi în zonă, au dat rezultate mai fructuoase abia în anul 1978 când au fost depistate, pe malul stîng al pîrîului Circeiu, pîriu ce desparte comuna Cotești, respectiv satul Budești, de comuna învecinată Urechești, numeroase fragmente ceramice și cîteva piese din piatră ce aparțin unor culturi materiale din diferite perioade (neolitic, bronz, carpi, secolele X—XI și secolele XIV—XV)². Cu această ocazie s-a constatat că o parte din aceste așezări au fost distruse de plantările cu viță de vie cît și de alte lucrări agricole și edilitare.

Avînd în vedere destinația terenului (vie), s-au trasat secțiuni și casete acolo unde res-

turile arheologice răvășite de plug se gruppau, indicînd complexe de locuire. Menționăm, aici, că stratul arheologic a fost deranjat, iar observațiile stratigrafice n-au mai fost posibile.

Săpăturile s-au axat pe terasa superioară din stînga pîrîului, acolo unde urmau să se planteze pomi.

Cele mai vechi urme arheologice descoperite pe terasa amintită datează din epoca pietrei șlefuite. Au fost descoperite în secțiunea I-a, caroul 1, la adîncimea de 30 cm față de nivelul actual de călcare, cîteva lame din si-

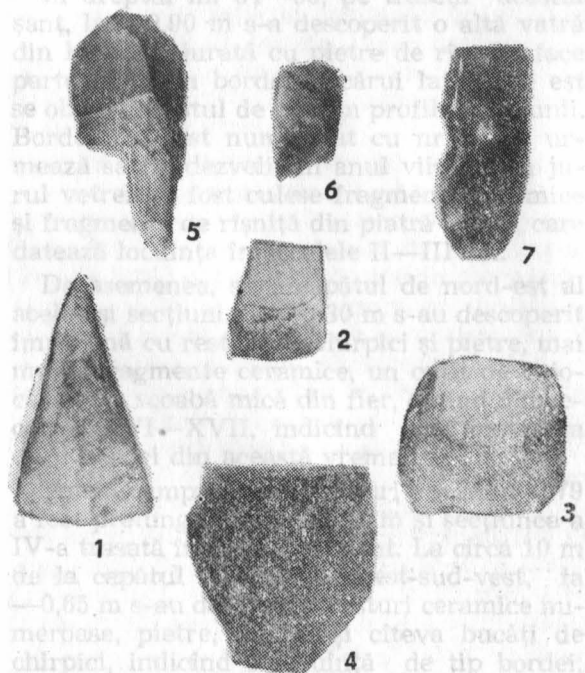


Fig. 1. Budești-Cotești. Unelte din piatră și silex



Fig. 2. Budești-Cotești. Locuințele nr. 4 și 1.

lex, confecționate prin cioplire (fig. 1/5, 6, 7). Considerăm că acestea (au fost găsite într-un strat lutos deoarece stratul vegetal fusese spălat de ape) provin dintr-o perioadă de început a neoliticului, aceasta cu atât mai mult cu cât în secțiune au fost depistate fragmente ceramice avînd în compoziție multă pleavă, ce aparțineau, probabil, culturii Criș.

La 100 m spre sud a fost depistată o locuință aparținînd culturii Criș (S IV). Locuința, săpată parțial, are o formă ovoidală (fig. 2). Ea a putut fi identificată ușor datorită spălării de către ape a terasei superioare a pîrîului, precum și a arăturilor de primăvară,

care au scos la suprafață fragmente ceramice și bucăți de arsură.

Fragmentele ceramice rezultate în urma descoperirii parțiale a locuinței le putem împărți în două categorii : ceramică grosieră și ceramică fină.

Din prima categorie fac parte vase cu pereții groși din pastă de calitate inferioară, unde alături de pleavă întîlnim ca degresant pietricele și nisip. La această categorie miezul fragmentelor este ars slab, iar exteriorul vaselor este acoperit cu barbotină din lut fin, care în urma arderii a căpătat o culoare brun-roșcată sau roșcat-gălbuie.

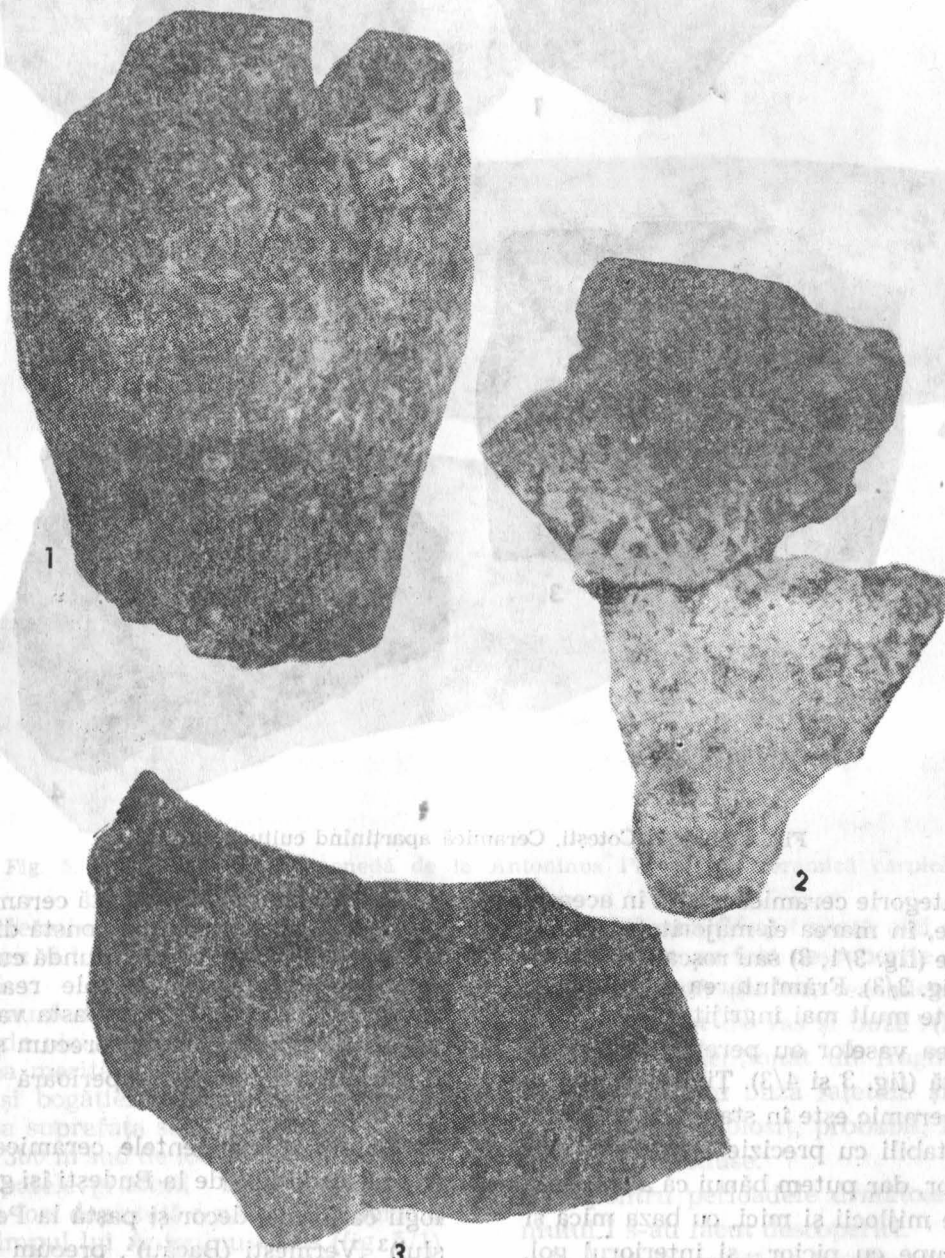


Fig. 3. Budești-Cotești. Ceramică aparținînd culturii Criș.

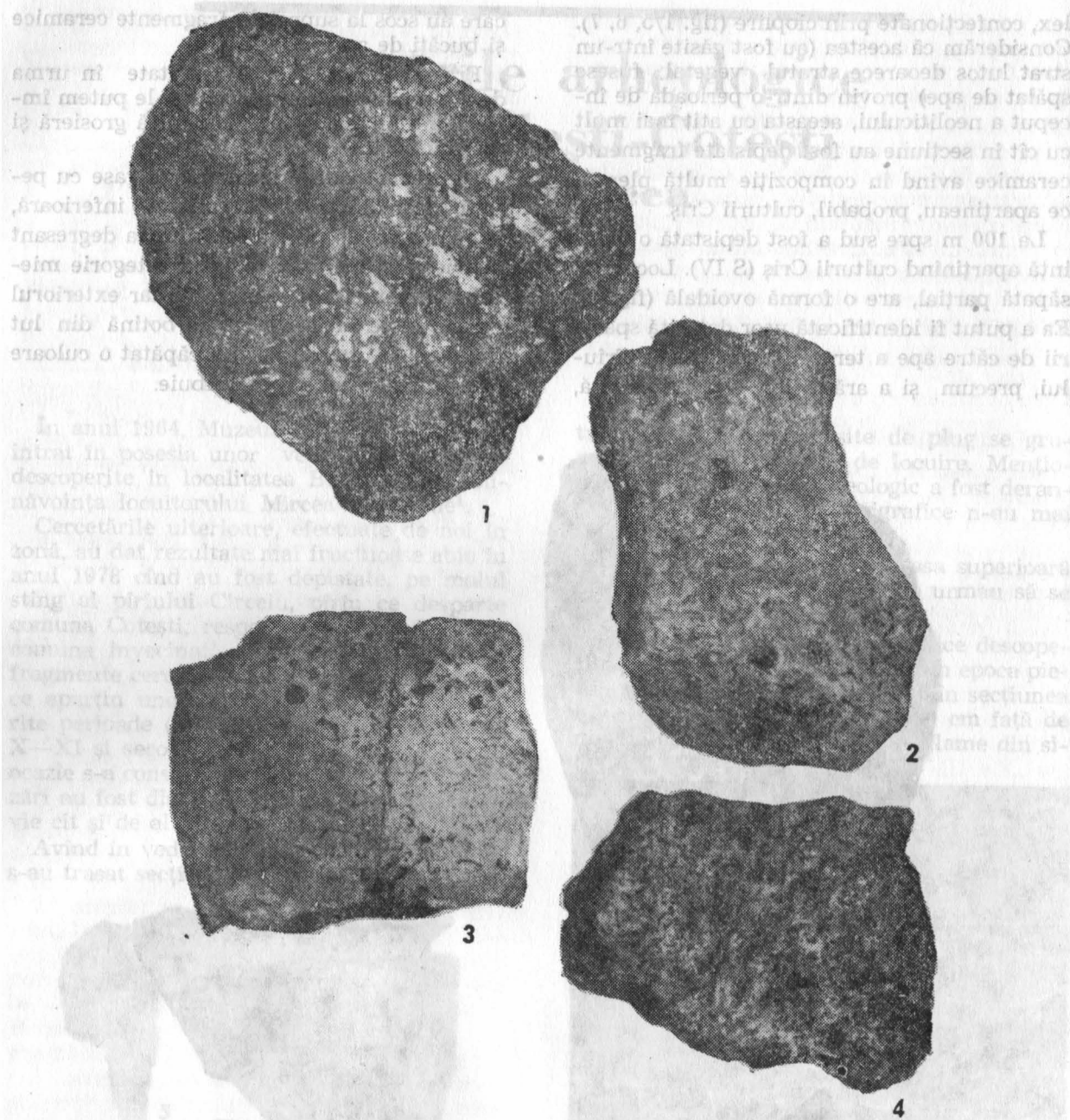


Fig. 4. Budești-Cotești. Ceramică aparținând culturii Criș.

A doua categorie ceramică găsită în această locuință este, în marea ei majoritate, de culoare cenușie (fig. 3/1, 3) sau roșcat-cărămizie (fig. 4/2 și fig. 3/3). Frământarea ca și arderea au fost făcute mult mai îngrijit.

Majoritatea vaselor au pereții subțiri și buza ascuțită (fig. 3 și 4/3). Ținând seama că materialul ceramic este în stare fragmentară, nu putem stabili cu precizie formele și mărimea vaselor, dar putem bănuși că avem de-a face cu vase mijlocii și mici, cu baza mică și îngroșată (cupe cu picior și interiorul gol, străchini, boluri).

Decorul pe care îl prezintă ceramica descoperită în această locuință constă din proeminente plastice, de formă rotundă cu vârful ascuțit sau alveolat, din alveole realizate prin „ciupituri” cu unghiile în pasta vasului, dispuse neregulat (fig. 3/2), precum și din pastile așezate în partea superioară a vasului sub buză (fig. 3/3).

Faptul că fragmentele ceramice descoperite în locuințele de la Budești își găsesc analogii ca forme, decor și pastă la Perieni (Vaslui)³, Vermești (Bacău)⁴, precum și la Bonțești⁵, Cindești⁶ și Muncelu⁷ din județul Vran-

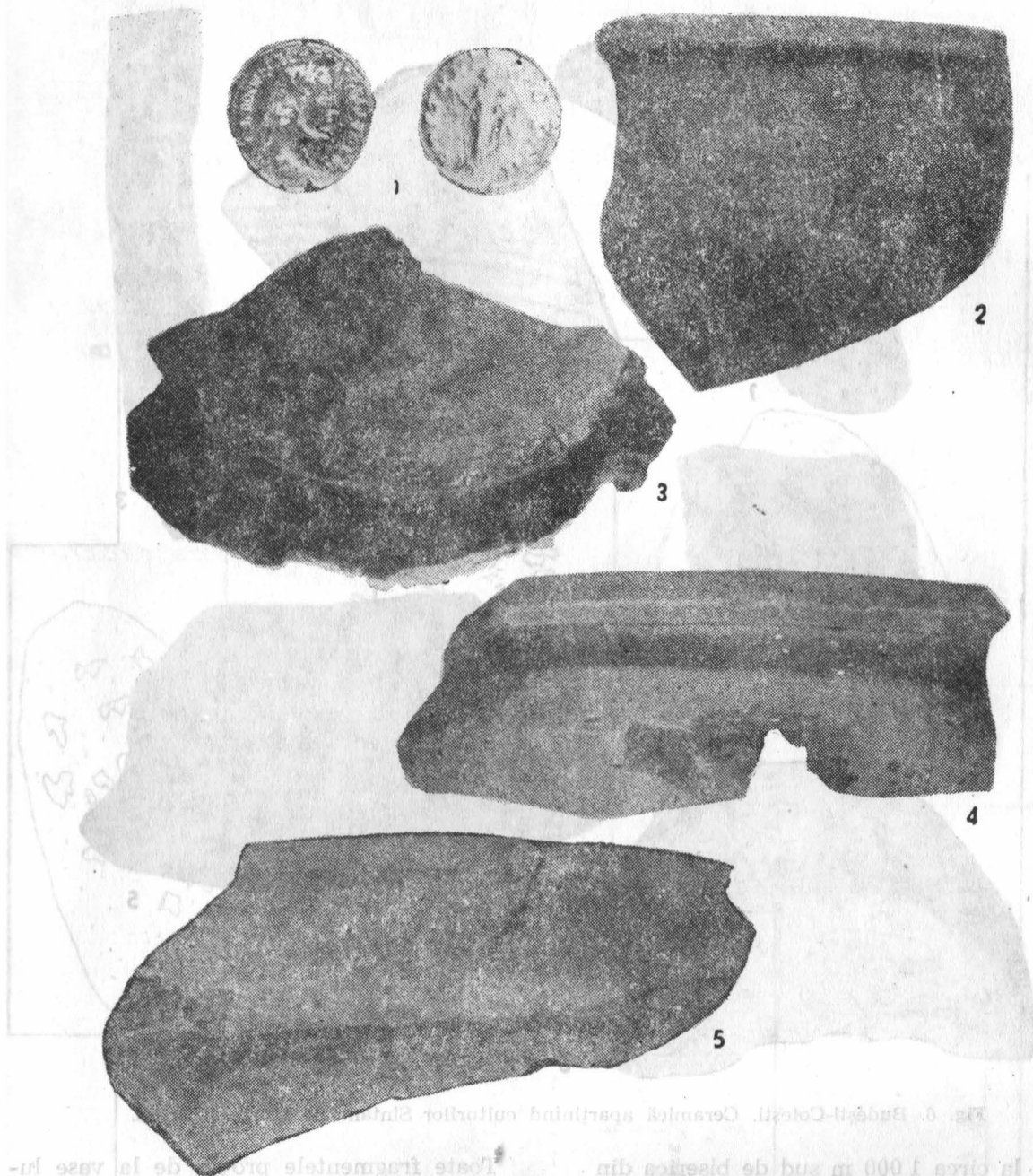


Fig. 5. Budești-Cotești. 1 monedă de la Antoninus Pius; 2—5 ceramică carpică.

cea, ne determină să considerăm că avem de-a face cu o locuință aparținând culturii Criș.

Deși nu au fost cercetate așezările de tip Monteoru de aici, din motive obiective⁸, totuși acestea merită a fi menționate datorită întinderii și bogăției fragmentelor ceramice existente la suprafața solului.

La circa 300 m sud de locuința mai sus descrisă, în spatele grădinii locuitorului Nițu Valentin, a fost depistată o monedă imperială emisă în timpul lui Antoninus Pius (fig. 5/1) precum și fragmente ceramice din aceeași perioadă.

În secțiunea (V-a) trasată aici a apărut un nivel în care au fost descoperite lupe de fier și numeroase fragmente ceramice — funduri, părți de mijloc de vas și buze (fig. 5/2—5). Merită a fi menționat un fragment de vas mare (chiup) cu buza fațetată și îngroșată spre exterior⁹, folosit, probabil, la păstrarea diferitelor produse.

Și pentru perioadele următoare ale mileniului I s-au făcut descoperiri.

În spatele grădinii locuitorului Păduroiu Grigore, la 50 m vest, în marginea plantației

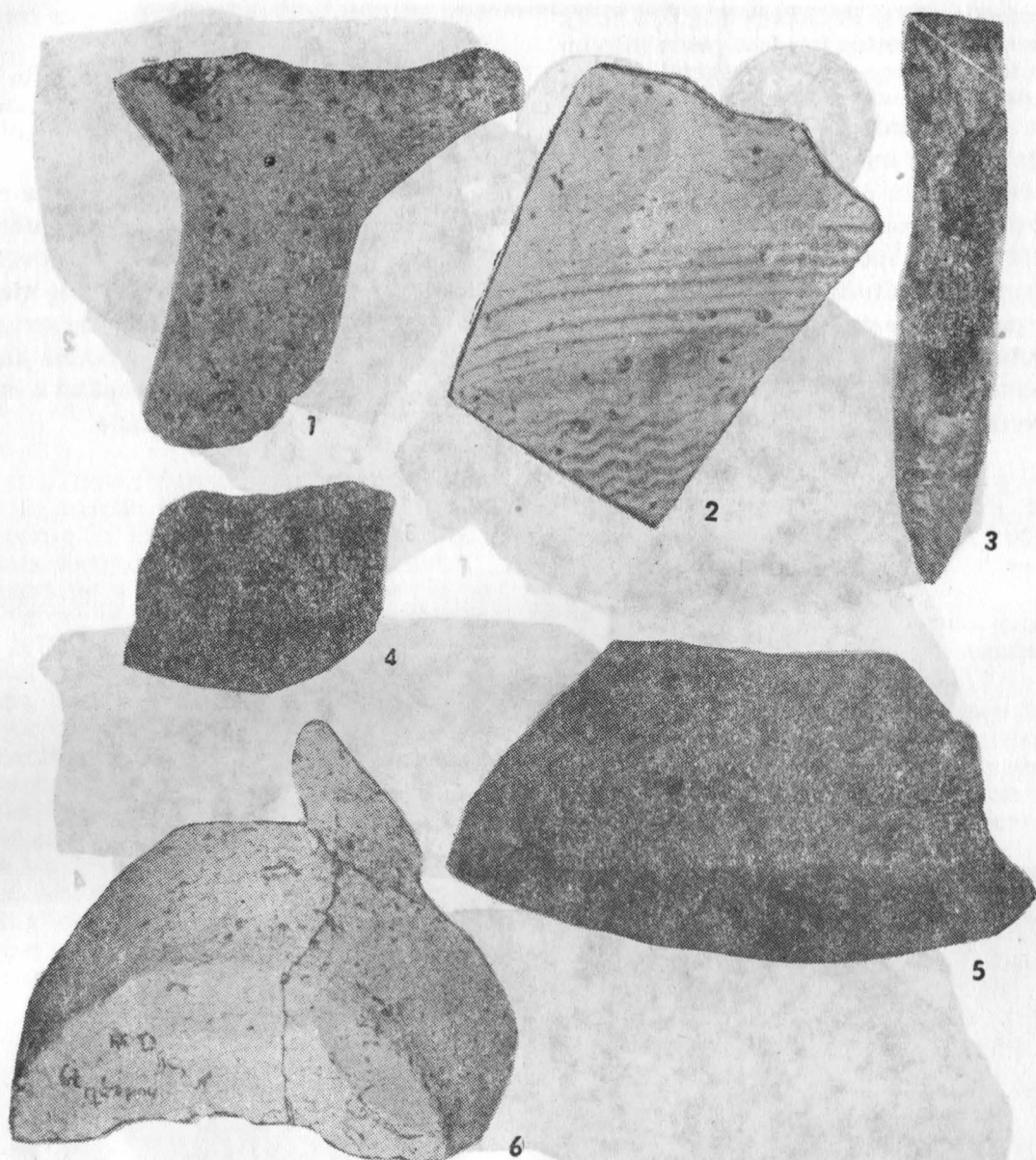


Fig. 6. Budești-Cotești. Ceramică aparținând culturilor Sintana de Mureș și Dridu.

de vie, la circa 1 000 m sud de biserica din Odobeasca-Cotești, s-a trasat o secțiune (S II) în vederea clarificării situației, deoarece la suprafața terenului apăruseră fragmente ceramice aparținând epocii bronzului, geto-dace și secolului al IV-lea e.n.

În carourile 3—4, la 40 cm față de nivelul actual de călcare, a apărut podina unei locuințe de formă ovoidală (fig. 7). În umplutură s-au găsit: chirpic, bucăți de lut ars, un cui din fier, precum și numeroase fragmente ceramice. Ceramica o putem împărți, după culoare, în :

- a) ceramică cenușie și brun-cenușie,
- b) ceramică roșie și brun-roșcată.

Toate fragmentele provin de la vase lucrate la roata rapidă. Ca pastă, la unele vase din prima categorie întâlnim fragmente poroase (fig. 6/1, 3, 5, 6). Ca forme de vase, fragmentele ne indică că avem de-a face cu castroane (fig. 6/5), ulcioare cu gura largă și toartă (fig. 6/1—6) și altele. Nu s-au găsit nici vatra de foc a locuinței, nici intrarea în ea și nici urme ale unor stâlpi de susținere.

După ceramica care își găsește analogii peste tot în așezările din secolul al IV-lea e.n., putem considera că este vorba tot de o locuință din aceeași perioadă.

În partea de NE a localității Budești (vatra satului), lângă Ferma nr. 1 a C.A.P. Cotești,

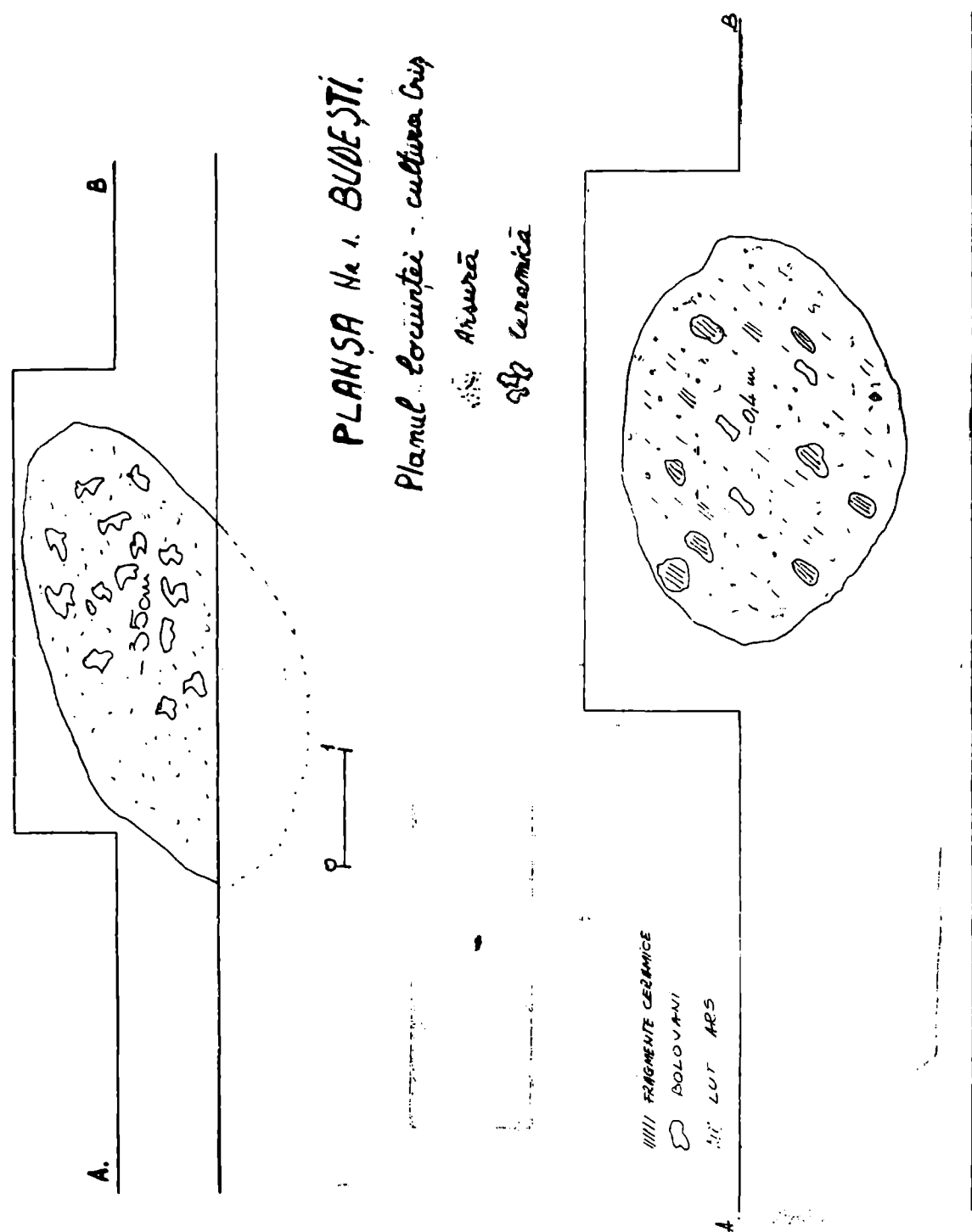
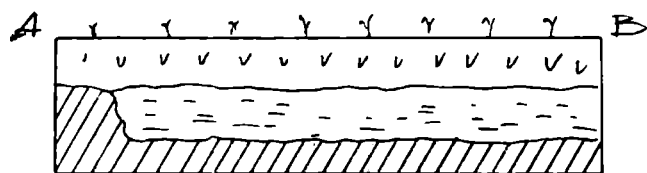
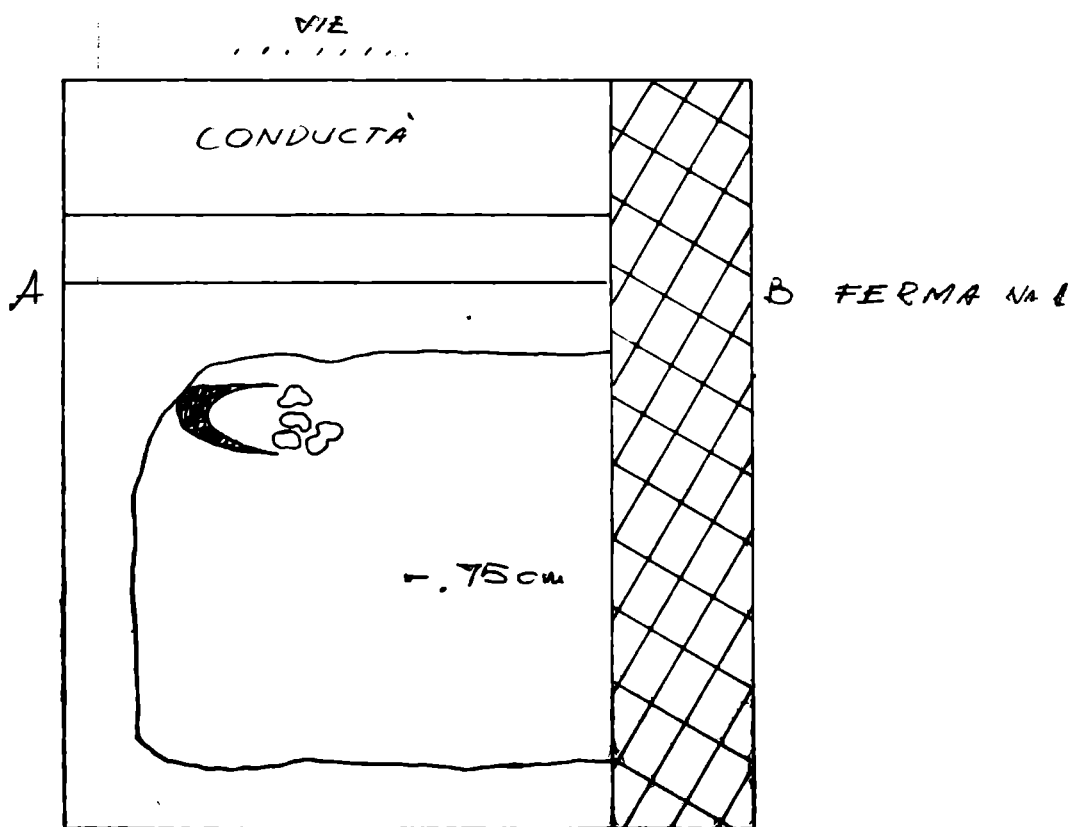


Fig. 7. Budești-Cotești. Planul locuinței din Secțiunea a II-a.



1. SOL BRUN CASTANIU
2. SOL ARGILOS - CASTANIU STERIL
3. UMLUTURĂ
4. PIETRE
5. CONTURVATĂ
6. TEREN SUPUS EROZIUNII



DRUM
JUDEȚEAN

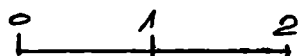


Fig. 8. Budești-Cotești. Planul și profilul locuinței Dridu.

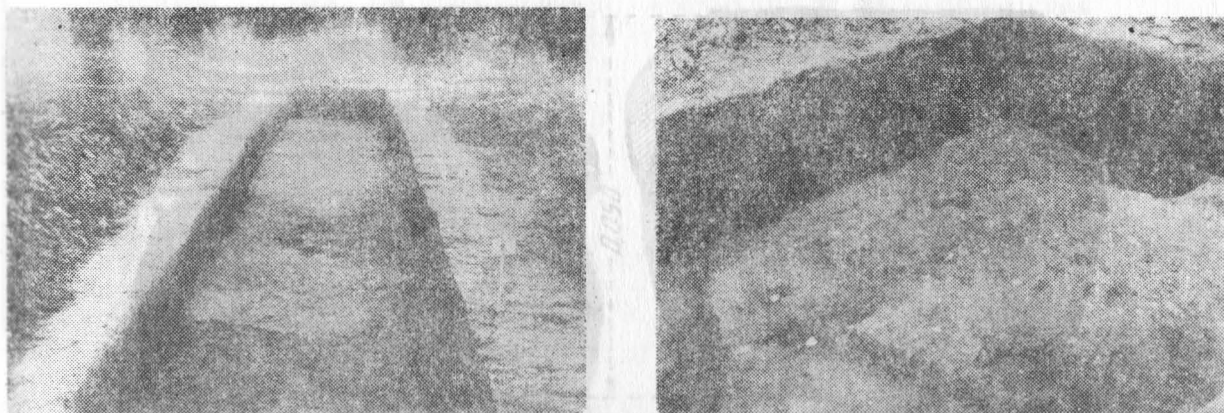


Fig. 9. Budești-Cotești. Locuință din secolul al IV-lea.

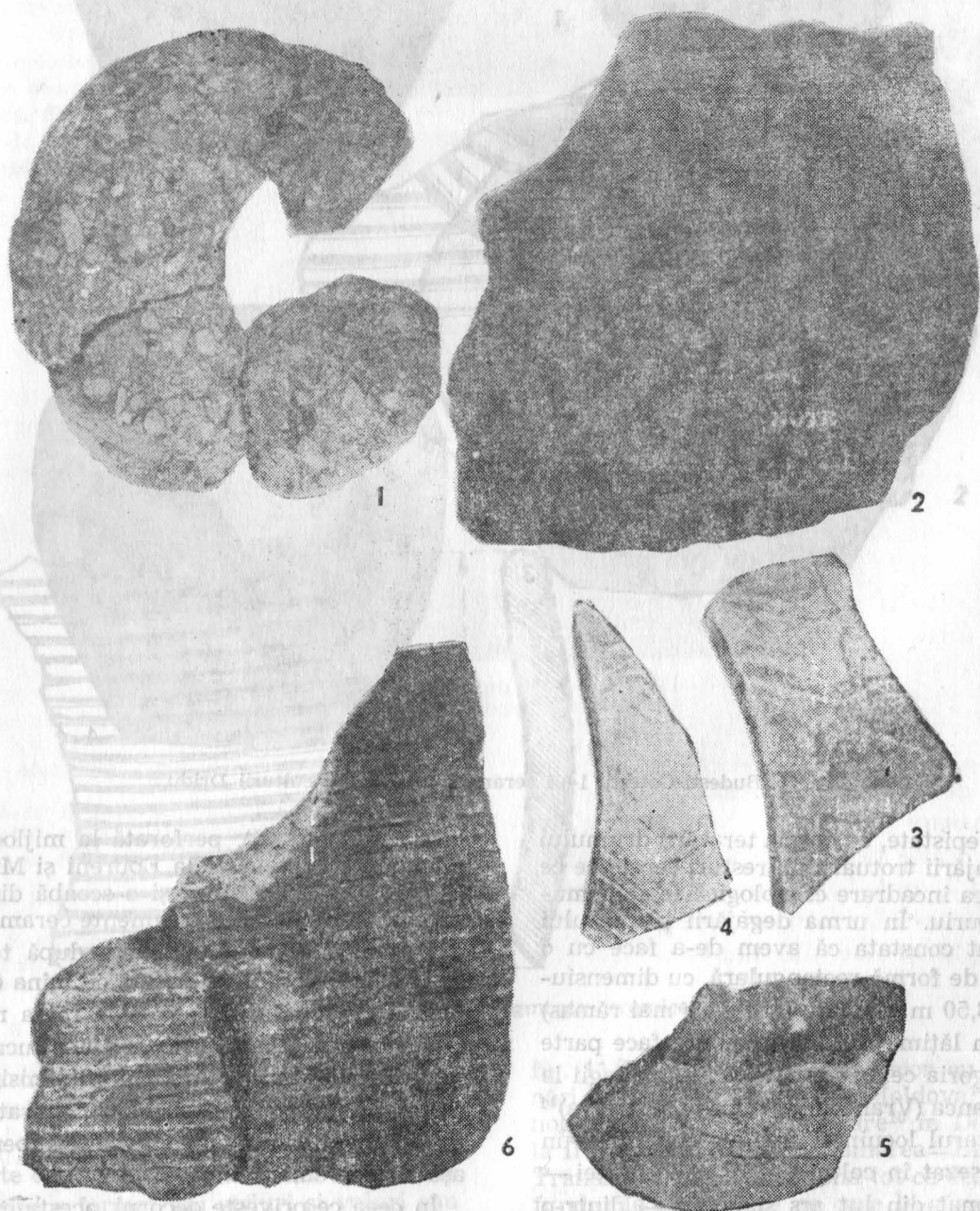


Fig. 10. Budești-Cotești. 1 risniță; 2—5 ceramică aparținând culturii Dridu.

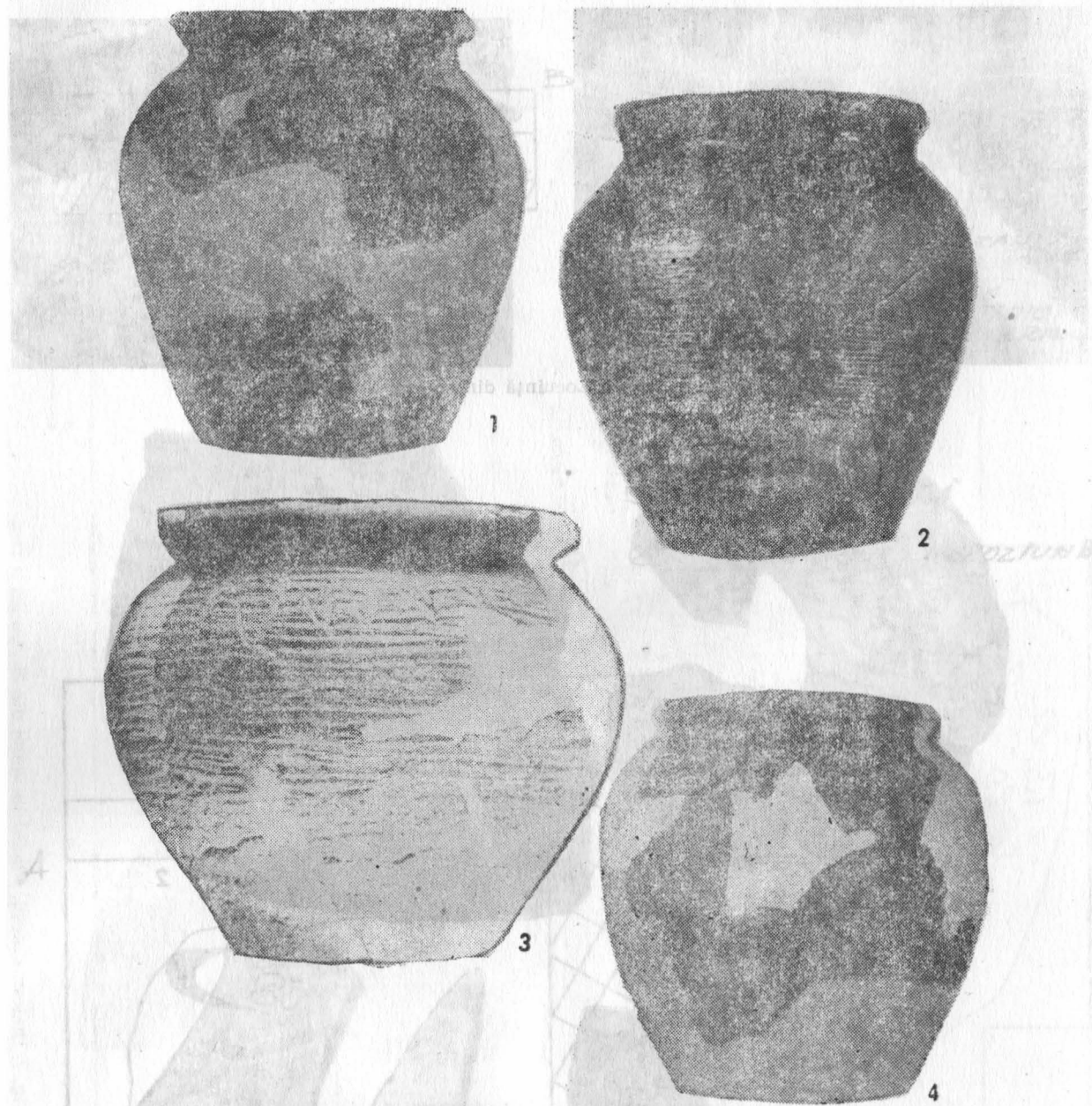


Fig. 11. Budești-Cotești. 1—4 ceramică aparținând culturii Dridu.

au fost depistate, cu ocazia terasării drumului și amenajării trotuarului, resturi ceramice ce aparțin ca încadrare cronologică feudalismului timpuriu. În urma degajării pământului s-a putut constata că avem de-a face cu o locuință de formă rectangulară, cu dimensiunile de 3,50 m lungime (atât cât a mai rămas) și 2,80 m lățime (fig. 8). Locuința face parte din categoria celor adâncite și are analogii la Cîmpineanca (Vrancea)¹⁰ și Bucov (Prahova)¹¹

Inventarul locuinței este alcătuit dintr-un cuptor așezat în colțul de SV al locuinței — confectionat din lut ars și boltit — dintr-o rîșniță — din conglomerat de piatră, circu-

lară (fragmentară), perforată la mijloc, asemănătoare cu cele de la Epureni și Murgeni (fig. 10/1) —, un piron și o scoabă din fier, precum și numeroase fragmente ceramice.

Ceramica o putem împărți, după tehnica de lucru, în ceramică lucrată cu mîna (foarte puțină), cu roata încetă și la roata rapidă. Cea mai numeroasă este ceramică lucrată la roata rapidă, cu o compoziție din nisip, microprundișuri și, uneori, cioburi pisate, dar nu lipsește nici cea cu compoziție superioară, așa-zisa ceramică fină.

În ceea ce privește decorul, acesta este diferit. Ceramica fină, care este de culoare ne-

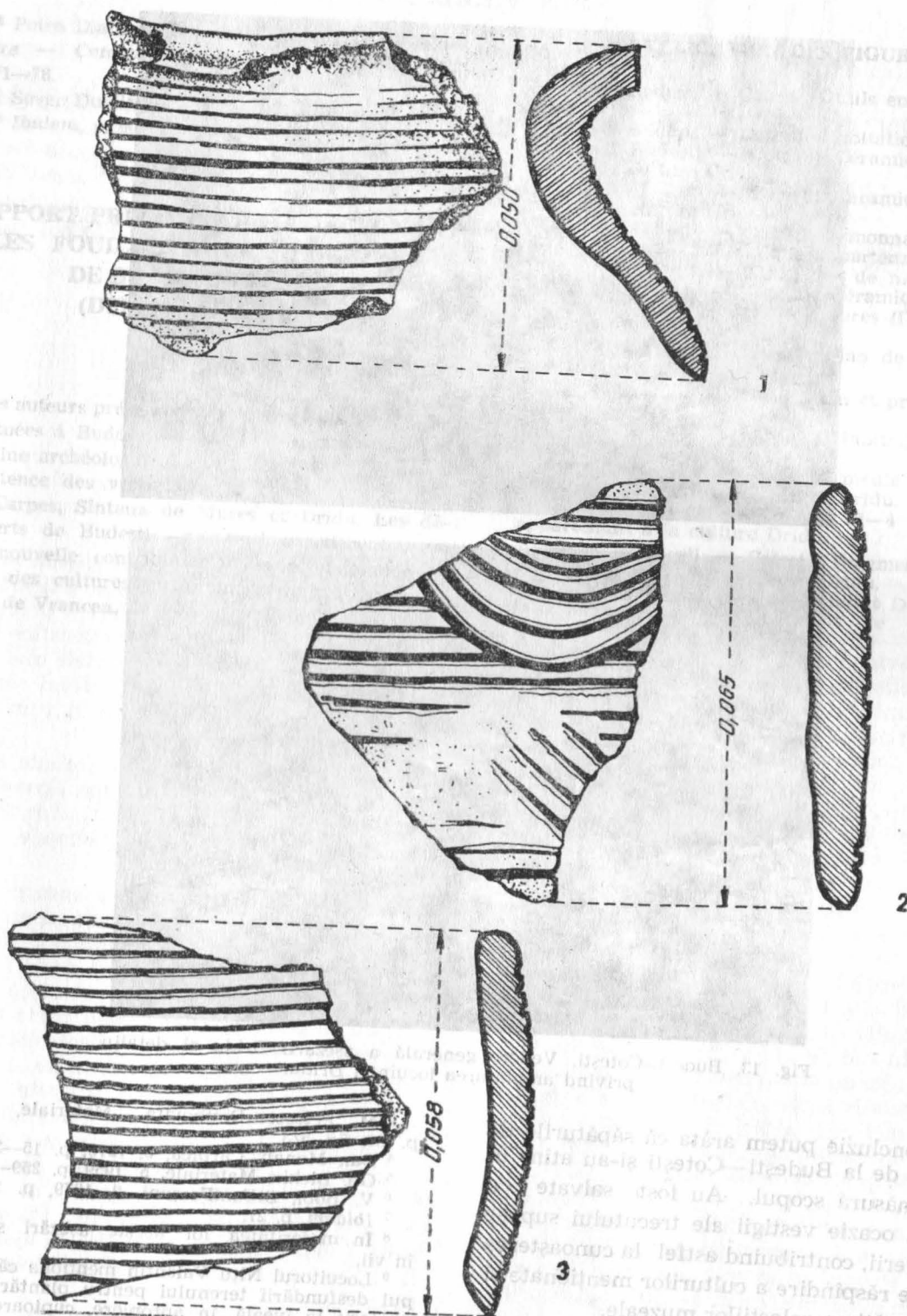


Fig. 12. Budești-Cotești. Fragmente ceramice Dridu.

gră, maronie sau cenușie, prezintă alături de un decor lustruit și decor în „rețea” (fig. 6/4), precum și sub formă de val (fig. 10/3, 4, 5). Celelalte categorii de ceramică prezintă obișnuitul decor format din striuri și valuri sau din valuri peste striuri (fig. 10/2—6,

fig. 11/1—4, fig. 12/1—3), decor cu asemănări la Dridu¹², Bucov¹³, în Moldova¹⁴, la Dinogetia¹⁵ și Păcuiul lui Soare¹⁶ în Dobrogea, la Irina—Satu Mare¹⁷ și Biharea—Bihor¹⁸ în Transilvania. Am menționa tot ca decor, aici, fundurile ștampilate pe care le găsim la un număr de patru vase.

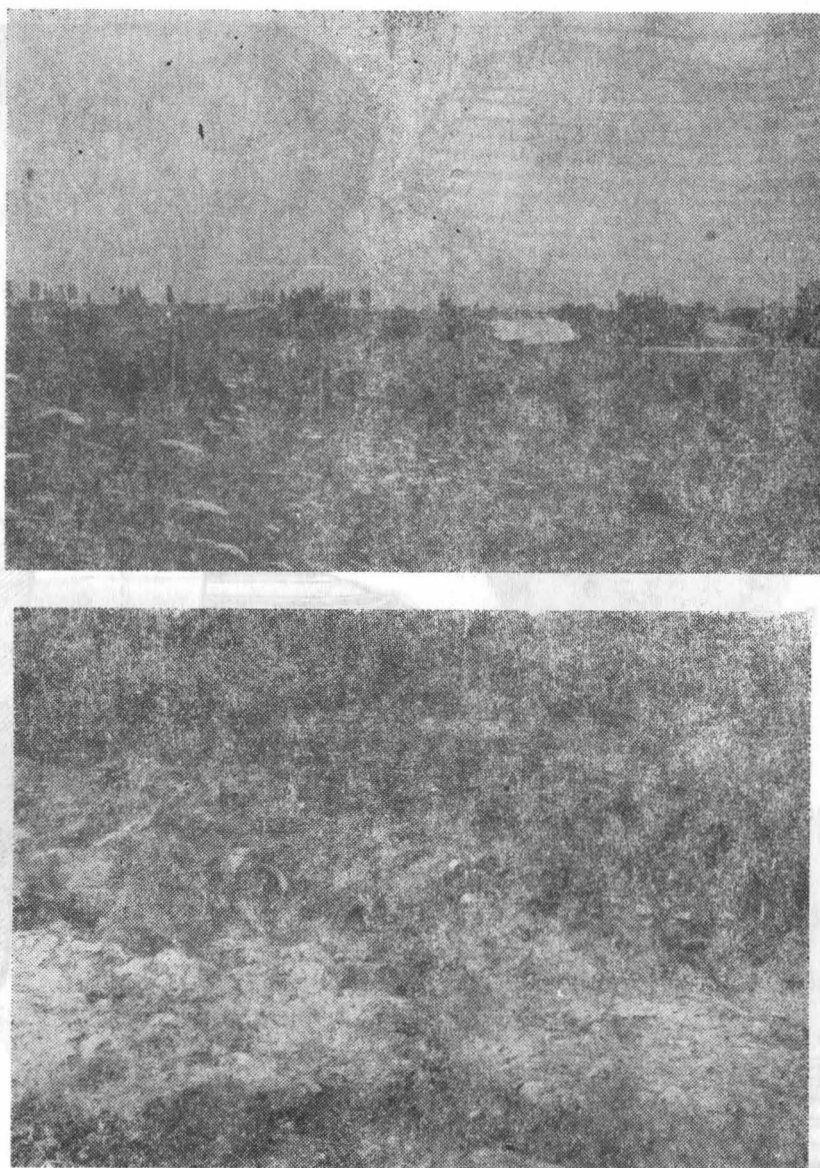


Fig. 13. Budești-Cotești. Vedere generală a aşezării Dridu şi detaliu privind amplasarea locuinţei Dridu.

În concluzie putem arăta că săpăturile de salvare de la Budești—Cotești şi-au atins în mare măsură scopul. Au fost salvate cu această ocazie vestigii ale trecutului supuse distrugerii, contribuind astfel la cunoaşterea ariei de răspândire a culturilor menţionate şi la îmbogăţirea colecţiilor muzeale.

NOTE

¹ Cu ocazia plantării unei suprafeţe cu viţă de vie au ieşit la iveală câteva piese din fier şi numeroase fragmente ceramice din perioada de înflorire a culturii Dridu (secolele X—XI).

² Piese descoperite cu această ocazie sînt: două dăltiţe din marnă albă (fig. 1/2), din care una frumos finisată (fig. 1/1), un nucleu faţetat prin cioprire (fig. 1/4), precum şi un fragment de ciocan de piatră (fig. 1/3).

³ M. Petrescu-Dimboviţa, *Materiale*, 3, 1957, p. 69, fig. 5/3.

⁴ Dan Monah, *Carpica*, 8, 1976, p. 15—28.

⁵ Gh. Bichir, *Materiale*, 5, 1959, p. 259—261.

⁶ V. Bobi, *StComFocşani*, 2, 1979, p. 22.

⁷ *Ibidem*, p. 27.

⁸ În majoritatea lor aceste aşezări se găsesc în vii.

⁹ Locuitorul Niţu Valentin menţiona că, în timpul desfundării terenului pentru plantări de vie, au ieşit la iveală, în apropiere, cuptoare, fără a ne putea da alte amănunte.

¹⁰ Ion Mitrea, *StComFocşani*, 1, 1978, p. 53.

¹¹ M. Comşa, *Cultura materială veche românească. Aşezările din sec. VIII—X de la Bucov—Ploieşti*, Bucureşti, 1978, p. 24—25.

¹² Eugenia Zaharia, *Săpăturile de la Dridu. Contribuţie la arheologia şi istoria perioadei de formare a poporului român*, Bucureşti, 1967, p. 81—88.

¹³ M. Comşa, *op. cit.*, p. 24.

¹⁴ Dan Gh. Teodor, *SCIV*, 19, 1968, 2., p. 266—270.

¹⁵ Gh. Ştefan, Ion Barnea şi Maria Comşa, *Dinogetia*, I, Bucureşti, 1967, p. 134—151.

¹⁶ Petre Diaconu, Dumitru Vilceanu, *Păciul lui Soare — Cetatea bizantină*, I. București, 1972, p. 71—78.

¹⁷ Sever Dumitrașcu, *Crisia*, 2, 1978, p. 68.

¹⁸ *Ibidem*, p. 60, p. 66, fig. 1.

RAPPORT PRÉLIMINAIRE CONCERNANT LES FOUILLES ARCHÉOLOGIQUES DE BUDEȘTI-COTEȘTI (DÉP. DE VRANCEA)

RÉSUMÉ

Les auteurs présentent les conclusions des fouilles effectuées à Budești — Cotești pour sauver le patrimoine archéologique de cette zone. Il est constaté l'existence des vestiges appartenant aux cultures des Carpes, Sîntana de Mureș et Dridu. Les découvertes de Budești — Cotești constituent aussi une nouvelle contribution à la connaissance de l'aire des cultures mentionnées dans le département de Vrancea.

EXPLICATION DES FIGURES

Fig. 1. Budești — Cotești. Outils en pierre et en silex.

Fig. 2. Budești — Cotești. Habitation n° 1 et 4.

Fig. 3. Budești — Cotești. Céramique appartenant à la culture Criș.

Fig. 4. Budești — Cotești. Céramique appartenant à la culture Criș.

Fig. 5. Budești — Cotești. 1 monnaie de Antoninus Pius ; 2—5 céramique appartenant à la culture de Carpes (II^e—III^e siècles de n.è.).

Fig. 6. Budești — Cotești. Céramique appartenant à la culture Sîntana de Mureș (IV^e s. de n.è.) et Dridu (X^e—XI^e siècles).

Fig. 7. Budești — Cotești. Plan de l'habitation de II^{ème} Section.

Fig. 8. Budești — Cotești. Plan et profil de l'habitation Dridu.

Fig. 9. Budești — Cotești. Habitation du IV^e siècle de n.è.

Fig. 10. Budești — Cotești. 1 meule ; 2—5 céramique appartenant à la culture Dridu.

Fig. 11. Budești — Cotești. 1—4 céramique appartenant à la culture Dridu.

Fig. 12. Budești — Cotești. Fragments céramiques appartenant à la culture Dridu.

Fig. 13. Vue générale de l'habitat Dridu et détail concernant l'emplacement de l'habitation Dridu.